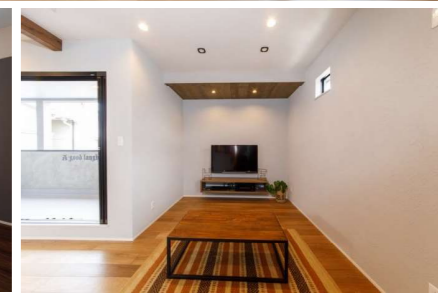
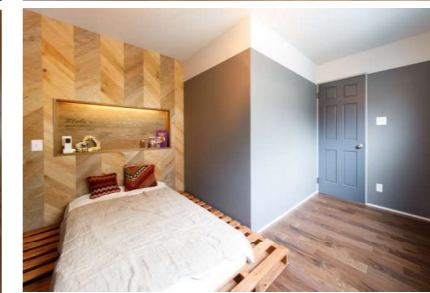


リフォーム前



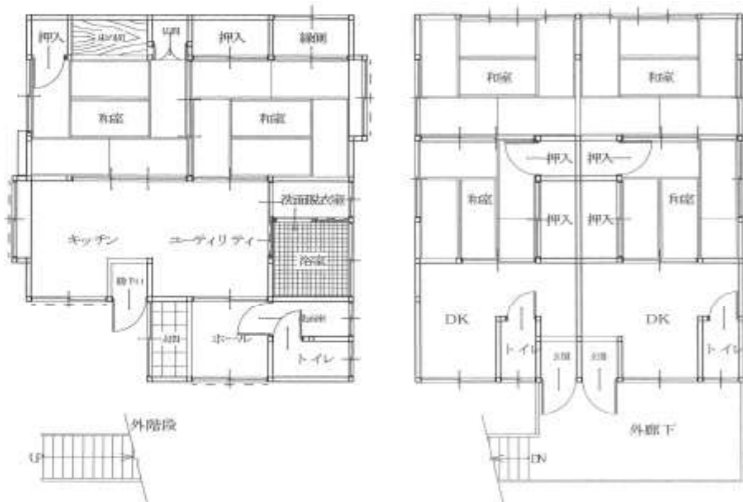
元は施主様のご両親が所有されていた小さな共用住宅。お隣との隙間が狭いため、薄暗く、冷たい雰囲気でした。ほとんどのお部屋が畳、トイレも和式だったので現代の生活スタイルでは使いにくい住宅で、リノベーションなくして生活は出来ない状態でした。

リフォーム後



間取りを工夫することで明るくなり、耐震補強することで安心して住むことが出来るようになりました。外観を見るとやや面影はありますが、内観は見違えるような仕上がり。構造上必要な柱も、子どもの身長を刻むことで愛着がわくものになりました。

リフォーム前平面図



設計施工のポイント（増改築等の工夫）

◆リノベーションに至った経緯
築45年の木造アパートを夫婦+お子さん3人家族の住まいにしたいとリノベーションの依頼があり、現地ヘインスペクション(住宅診断)に伺いました。外壁はモルタルが部分的に剥離するなど、痛みのひどい箇所はあったものの、雨漏りはなかったため、柱や梁は充分使用できる建物だと判断し、鹿児島市が行う「安全安心住宅ストック支援事業」補助金を活用して耐震補強・断熱改修を加えたフルリノベーションを行うことになりました。

◆プランニングの際、特に気をつけたこと
建物立地が住宅密集地であり、1階はほとんど日の光が当たらなかったため、2階をリビングにすることを提案し、お客様からとても喜んで頂きました。ご主人は庭でバーベキューをすることが夢だということだったので、部屋の一部に広めのバルコニーを採用してリビングからの行き来が出来るよう工夫しました。2階の古い柱を残し、子供たちの現在の身長を刻むことで家とともに子供たちの成長を感じ取れるようにしました。梁にはプランコを取り付けております。子供たちもこの家の事がとても大好きなのだそうです。

リフォーム後平面図



応募者	設計者	施工者	築年数	構造	建方形式	竣工	工事期間	工事費	リフォーム内容
益満敏和	南国殖産(株) リフォーム事業部	南国殖産(株) リフォーム事業部	築45年	木造2階建て	在来工法	平成30年3月	120日間	2,000万円	間取り変更、耐震補強、断熱改修、内外装工事他